

# PROJET PEDAGOGIQUE

## CENTRE SOCIAL ET CULTUREL CAP'GRAY

« Je ne veux pas que ma maison soit murée de toutes parts, ni mes fenêtres bouchées, mais qu'y circule librement la brise que m'apportent les cultures de tous les pays. »



### Année 2021-2022



Cap'Gray Animation



Animation.capgray



<https://capgray-animation.fr/>



Ville de

**GRAY**



REGION  
BOURGOGNE  
FRANCHE  
COMTE

# Sommaire

<b>I) Le projet éducatif</b>	<b>Page 2 à 5</b>
1) Champ d'action	
2) Finalité du projet	
3) Objectifs pédagogiques	
4) Moyens pour le fonctionnement	
<b>II) L'accueil périscolaire</b>	<b>Page 6 à 7</b>
1) Définition	
2) Les besoins	
<b>III) Fonctionnement de Cap' Gray</b>	<b>Page 8 à 10</b>
1) Conditions d'accueil	
2) Les différents lieux	
3) Le fonctionnement	
<b>IV) L'équipe d'animation</b>	<b>Page 11 à 14</b>
1) Organigramme	
2) Le rôle des animateurs	
3) Notre vision de l'équipe d'animation	
<b>V) Axe principal du projet pédagogique</b>	<b>Page 15 à 17</b>
1) Le bien vivre ensemble	
2) Nos missions	
<b>VI) Nos actions</b>	<b>Page 18 à 21</b>
1) Prévention des addictions	
2) Le CLAS	
3) Projets 2021-2022	
<b>VII) Nos ateliers hebdomadaires</b>	<b>Page 22 à 24</b>
1) Le monde de la danse et du spectacle	
2) Le foot	
<b>IX) La famille au cœur des intentions</b>	<b>Page 25</b>

## I/ LE PROJET EDUCATIF

Cap' Gray est une association Loi 1901. Par sa position géographique, au cœur du Quartier des Capucins, notre action éducative est axée sur ce territoire, à l'écart du cœur de la Ville de Gray et accueillant une population souffrant le plus souvent de problèmes financiers et sociaux divers.

Notre mission éducative s'inscrit dans le cadre d'un Contrat Enfance Jeunesse signé entre la Ville de Gray et la Caisse d'Allocations Familiales de la Haute-Saône.

### 1) CHAMP D'ACTION

La vie de l'enfant est rythmée par sa croissance, sa vie familiale et sa scolarité.

Actuellement, le pôle animation du Centre Social et Culturel Cap'Gray comprend 4 secteurs :

- **L'accueil périscolaire : aide aux devoirs ; activités culturelles, sportives, artistiques et ludiques :**  
Il s'adresse aux enfants de maternelle, de primaire et de collège.
- **Les activités extrascolaires :**  
Centre de loisirs sans hébergement durant les vacances scolaires d'hiver, de Pâques, de la Toussaint et quatre semaines en été pendant le mois de juillet : Cap'Gray accueille les enfants à partir de 3 ans.
- **La famille :**  
Actions et ateliers en familles ou avec les parents, pour permettre de maintenir le lien parents/enfants et de réaliser des projets en lien direct avec la parentalité.
- **Les ados :**  
Le centre social est entré dans la PS jeune, agrément délivré par la CAF afin de soutenir les jeunes âgés de 12 à 25 ans dans leurs parcours d'accès à l'autonomie.

### 2) FINALITE DU PROJET

Les finalités du projet sont multiples.

- **Le bien – être de l'enfant**  
L'épanouissement de l'être humain ne peut s'effectuer en dehors du plaisir qu'il connaît dans les rapports avec les autres enfants et les adultes, au cours des rencontres et des activités qu'il pratique.

- **La construction de sa personnalité**
  - En favorisant son ouverture d'esprit,
  - En permettant la découverte et l'expression, sous toutes ses formes, de son potentiel physique et intellectuel,
  - En l'incitant à forger sa propre réflexion et en stimulant son sens critique,
  - En donnant à l'enfant le sens des valeurs morales et sociales, en faisant vivre les notions de liberté, d'amitié, d'égalité, de respect d'autrui et des biens, de solidarité, de paix en combattant toute approche d'exclusion et d'intolérance.
- **Aider l'enfant à prendre sa place dans la société**

Les échanges entre enfants ou entre enfants et adultes sont des enrichissements mutuels qui doivent permettre aux uns et aux autres de prendre une part active et consciente dans la vie sociale et éveiller le sens de la responsabilité individuelle et collective.

L'acquisition de l'autonomie de l'enfant est nécessaire à la maîtrise de son avenir.
- **Contribuer à sa démarche d'appropriation de la connaissance**

Nous devons favoriser sa découverte par une ouverture sur le monde environnant.

### **3) OBJECTIFS PÉDAGOGIQUES**

Les objectifs pédagogiques de ce projet vont être passablement identiques à ceux de l'année précédente. Cette année nos actions s'axeront autour du vivre-ensemble, nous maintiendrons la culture mais aussi les découvertes (nature, art ...). Nous privilégierons des activités diversifiées, toutes en lien avec le vivre ensemble dans un projet global qui nous tient à cœur.

Notre objectif principal sera :

**« Favoriser le vivre-ensemble, à l'aide d'actions visant à créer du lien social entre les différents publics accueillis afin de refréner le communautarisme. »**

Au Centre Social Cap' Gray, nous mettons un point d'honneur à être dans une démarche profondément respectueuse de chacun. Elle vise à répondre aux attentes, besoins et envies de tous. Elle se décline en plusieurs principes :

**Une démarche autonomisante :**

- Encourager et faciliter la construction de projets.
- Accompagner les familles dans leur parentalité pour ouvrir les possibles.

**Une démarche bienveillante :**

- Entretenir un lien de confiance.
- Être dans le non-jugement et la tolérance.
- Respecter le rythme de chaque individu.
- Valoriser la notion de Fair-Play.

**Une démarche participative :**

- Inclure les publics dans les décisions et choix de la structure.
- Être acteurs en participant financièrement à certains projets.
- S'adapter aux demandes des usagers.
- Favoriser le bénévolat au sein de Cap'Gray.

**Une démarche valorisante :**

- S'appuyer sur les compétences de chacun.
  - Valoriser les actions menées par tous.
- Favoriser la transmission intergénérationnelle / interculturelle.
  - Reconnaître chacun comme individu.

**Une démarche éducative et culturelle :**

- Favoriser l'accès de tous aux offres culturelles et ludiques.
- Être co-éducateur en accompagnant, en écoutant et en conseillant la personne.
- Lutter contre l'isolement.

**Une démarche inclusive :**

- Favoriser les temps familiaux sur la structure.
- Ouvrir le quartier sur l'extérieur en accueillant d'autres populations sur celui-ci. (Centre-ville, bassin Graylois).

**Une démarche Peter Pan (oser rêver) :**

- Ouvrir sur le monde imaginaire
- Donner la possibilité de rêver plus grand.
- Conserver notre grain de folie.



Ainsi à Cap'Gray, nous œuvrons chaque jour pour la confiance, l'épanouissement et la valorisation de nos usagers.

Notre souhait est de faire voyager les jeunes, de leur faire découvrir de nouveaux horizons, qu'ils se forment une culture et qu'ils deviennent de jeunes adultes cultivés et indépendants. Mais également capable de prendre des décisions adéquates et de devenir des citoyens à part entière.

#### 4) MOYENS POUR LE FONCTIONNEMENT

##### Locaux

- Les locaux et les espaces extérieurs disponibles autour de Cap'Gray
- Les équipements sportifs de la Ville de Gray, stade, gymnase, piscine.
- Deux salles de classes dans l'école se trouvant à proximité de la structure.
- Mini'Cap, qui se situe depuis Juillet 2019 dans une partie des locaux de l'école primaire Moïse Levy
- Une salle ados dans les locaux de la maternelle des capucins

##### Personnel

- Une directrice diplômée du DEJEPS
- Une coordinatrice BPJEPS LTP
- Une équipe permanente d'animateurs diplômés du BAFA, BPJEPS
- Une référente famille diplômée du BTS ESF (économie sociale et familiale)
- Des animateurs en CAE
- Un agent d'entretien en CAE
- Stagiaires école
- Des bénévoles sur l'aide aux devoirs et sur les temps d'activités
- Un intervenant pour les ateliers foot

##### Formations

- Dans un premier temps, tous les animateurs de Cap'Gray passent obligatoirement le BAFA et le PSC1
- Les animateurs sont tous diplômés, soit d'un BAPAAT ou d'un BPJEPS
- Ils participent à des formations organisées par la DDCSPP sur des thèmes divers.
- Des formations à la demande comme par exemple : surveillant de baignade, gestion d'un budget, communication, management...
- Une formation annuelle pour l'ensemble de l'équipe, hors des locaux de Cap' Gray

## II/ L'ACCUEIL PERISCOLAIRE

### 1) ORGANISATION

- L'accueil périscolaire à Cap'Gray est un service que nous proposons aux familles en lien avec l'école, nous avons pour mission notamment l'aide aux devoirs.
- L'accueil périscolaire est considéré comme un des domaines d'activité de l'animation socioculturelle, dans la mesure où elle permet un suivi social des enfants accueillis (prévention), mais aussi de proposer des activités de loisirs, ludiques, sportives et culturelles.
- Notre service périscolaire a pour mission d'assurer le suivi des enfants en dehors des temps scolaires. Il concourt à l'épanouissement des enfants au travers d'activités ludiques, éducatives et de détente.
- Dans cette optique, l'accueil des enfants le soir et le mercredi est organisé pour répondre aux besoins essentiels (physique, intellectuel, social, et affectif) tout en respectant son rythme biologique.
- L'équipe d'animation du centre périscolaire met tout en œuvre pour favoriser le développement de l'autonomie de l'enfant. Les animateurs permettent à l'enfant d'acquérir la capacité d'effectuer ses propres choix et répondent à ses envies à travers l'animation et l'aménagement des espaces. Puis, à leurs tours, les enfants prennent des initiatives en fonction de leur âge et de leurs rythmes.

L'accueil périscolaire pensé par les animateurs Cap'Gray

- Un temps privilégié où nous aidons les enfants à vivre en société en devenant des jeunes gens responsables.
- Un service proposé aux familles en lien avec l'école.
- Considéré comme un des domaines d'activité de l'animation socioculturelle, dans la mesure où elle permet un suivi social des enfants accueillis, mais aussi de proposer des activités de loisirs.
- Un lieu sécurisant où on l'on vit en collectivité tout en respectant le rythme de l'enfant, le droit à l'expression, la sensibilisation à l'environnement.
- Nécessaire pour répondre aux besoins de la plupart des parents qui travaillent.
- Être un lieu de prévention pour informer les jeunes.
- Un lieu d'échange, d'écoute, de dialogue
- Un climat de confiance

### 2) LES BESOINS

#### Besoin d'un rythme de vie quotidienne équilibré

L'aménagement du rythme de vie de chaque enfant, chaque jour, est une préoccupation constante de la pédagogie du loisir quotidien.

L'enfant doit pouvoir trouver une réponse adaptée à des besoins très divers : être actif ou inactif, seul ou en groupe, dirigé ou non par un adulte, dans une activité structurée ou spontanée...

### Besoin d'agir

A travers l'activité ludique, l'enfant élargit son champ d'expériences. L'espace aménagé où on lui propose d'évoluer est mieux cerné, donc plus facilement appropriable que l'environnement dans son ensemble

L'adaptation des activités aux possibilités de chacun selon son âge permet un développement physique en toute sécurité.

### Besoin de découvrir

L'accueil de loisirs est un espace organisé de libre apprentissage. En cela, il peut permettre à certains enfants en difficulté d'intégration de progresser plus facilement qu'à l'école dans le dépassement de barrières émotionnelles face aux normes générées par les groupes.

Les activités proposées au choix de l'enfant, non-obligatoires, ont pour but de faciliter :

- La motivation nécessaire à tout apprentissage,
- L'assimilation des connaissances acquises
- Le développement de l'imaginaire, de la capacité à créer
- L'acquisition de nouveaux savoirs, savoir-faire et savoir-être spécifiques





### III/ FONCTIONNEMENT DE CAP'GRAY

#### 1) CONDITIONS

##### Le Public (scolarisé)

Les enfants sont accueillis à partir de 3 ans et jusqu'à 16 ans (ou plus selon le projet des jeunes) du lundi au vendredi sous réserve d'une adhésion annuelle au centre.

##### Adhésions et tarifs

1/ Pour être adhérent à CAP'GRAY, l'achat d'une carte d'adhésion est obligatoire avec les différents tarifs suivants :

Coefficient	Inférieur ou égal à 600	De 601 à 1000	1001 à plus
1 <sup>er</sup> enfant	7€	7.50€	8€
A partir du 2 <sup>ème</sup> enfant	5€	5.50€	6€

**Adultes :** 11 Euros

**Associations :** 50€

Les mercredis après-midi au prix de 4€

Le temps de midi pour le Mercredi est facturé entre 1€ et 2€ selon le coefficient familial de 12h00 à 13h30, avec pique-nique apporté par les familles

2/ **Mini'Cap** : Enfant de 3 à 6 ans du lundi au vendredi

En s'acquittant d'une participation financière étudiée au plus juste pour chaque activité : ***Paiement mensuel***

**Du Lundi au Vendredi :** 1€ l'heure

**Mercredi :** 3€ le matin et 4€ l'après-midi avec possibilité de repas le midi

##### Jours et heures d'ouverture

- Lundi, mardi, jeudi et vendredi de 16h30 à 18h30
- Mercredi de 8h00 à 18h30

Ces créneaux sont réservés aux enfants et adolescents, le déroulement des activités adultes se fera pendant les créneaux d'après-midi ou fin de soirée.

## 2) LES LIEUX D'ACCEUIL

L'organisation des Accueils de loisirs de CAP'GRAY est répartie sur 3 lieux différents et bases d'activité habilitée à cet effet, à savoir :

- **Mini'Cap** (6 Rue des école – dans les locaux de l'école primaire Moïse Levy)  
Effectif maximum : 24 – Locaux spécifiques – Repas à CAP'GRAY livré par l'AFSAME.
  
- **Le Centre Social CAP'GRAY** 33 avenue du Maréchal de Lattre de Tassigny 70100 Gray  
Effectif maximum : 80 – Locaux spécifiques à l'intérieur de CAP'GRAY – Repas à Cap'Gray livré par l'AFSAME.
  
- **Salle ados** (dans les locaux de la maternelle des Capucins) 15 rue des écoles 70100 GRAY

## 3 ) FONCTIONNEMENT

- L'accueil de loisirs basé à Mini Cap fonctionne :
  - En périscolaire le lundi, mardi, jeudi et vendredi de 16h30 à 18h30
  - Le mercredi de 8h00 à 18h30
  - Pendant les vacances de février, de printemps et de la Toussaint du lundi au vendredi de 9h00 à 12h00 et de 14 h00 à 17h00, avec possibilité de repas à midi, confectionnés par l'AFSAME et servis dans les locaux de CAP'GRAY. Une possibilité d'accueil pour les parents qui travaillent est offerte de 7h00 à 9h00 et de 17h00 à 18h00.
  
- L'accueil de Loisirs basé à CAP'GRAY, fonctionne :
  - En Périscolaire le lundi, mardi, jeudi et vendredi de 16h30 à 18h30. Le mercredi de 8h00 à 18h30
  - Pendant les vacances de février, printemps, Toussaint et été du lundi au vendredi de 9h00 à 12h00 et de 14h00 à 17h00 avec possibilité de repas midi, confectionnés

par l'AFSAME et servis sur place. Une possibilité d'accueil pour les parents qui travaillent est offerte de 7h00 à 9h00 et de 17h00 à 18h00

Depuis le début de la crise sanitaire, nous avons changé notre organisation pour les accueils extrascolaires. Les groupes sont mixés uniquement pendant la garderie de 7h à 8h, ensuite tous les groupes sont séparés dans leurs salles d'accueils, pour les temps de repas les groupes mangent chacun dans leurs locaux également.

Chaque Accueil de Loisirs dispose de son équipe d'encadrement, avec un directeur et des animateurs.

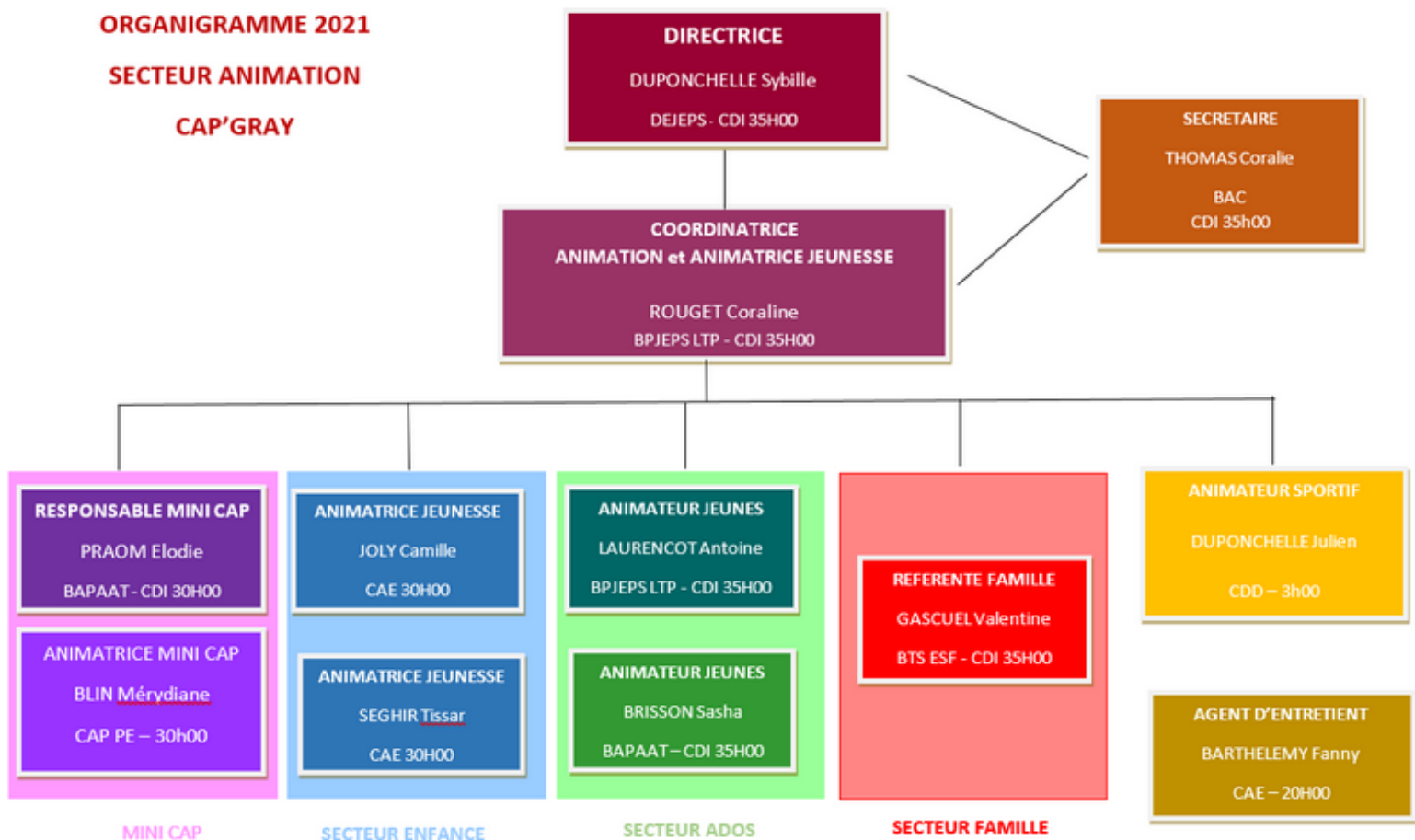
Malgré les différents lieux d'accueil, les objectifs, thèmes et programmes d'activités sont travaillés en commun par l'ensemble des animateurs afin d'avoir une cohésion entre tous les groupes d'âge et d'avoir des échanges et des idées de nouvelles animations. Nous essayons au maximum de garder quelques activités communes aux trois groupes afin de favoriser le vivre ensemble, le partage et l'entraide.

Les activités proposées utilisent les locaux et le matériel qui est spécifiquement affectés à leur fonctionnement ainsi que les moyens partagés du Centre Social, ceux mis à notre disposition par la Ville et ceux fournis par nos prestataires de services.

## IV/ L'EQUIPE D'ANIMATION

### 1) ORGANIGRAMME

**ORGANIGRAMME 2021**  
**SECTEUR ANIMATION**  
**CAP'GRAY**



Des actions intergénérationnelles sont également mises en place par toute l'équipe d'animation.

## 2) LE RÔLE DES ANIMATEURS

### **Avec les enfants :**

- ✓ Être à l'écoute
- ✓ Accueillir
- ✓ Encadrer
- ✓ Assurer une sécurité morale et physique
- ✓ Encourager
- ✓ Être attentifs à leurs demandes
- ✓ Faire respecter les règles
- ✓ Instaurer un cadre
- ✓ Appliquer les règles de sécurité
- ✓ Avoir une démarche bienveillante
- ✓ Instaurer un climat de confiance
- ✓ Aider les enfants à s'épanouir
- ✓ Les faire découvrir
- ✓ Inculquer le fair-play
- ✓ Proposer des instants de partage et d'échanges.

### **Entre collègues :**

- ✓ Se respecter
- ✓ S'aider
- ✓ S'encourager
- ✓ Se soutenir
- ✓ S'écouter
- ✓ Echanger
- ✓ Se parler
- ✓ Savoir se remettre en question

### **Au sein du centre social**

- ✓ Être un référent de confiance pour les usagers
- ✓ Partager les valeurs du centre
- ✓ Impulser des projets
- ✓ Être investi dans les actions
- ✓ Être à l'écoute et formateur pour les stagiaires accueillis
- ✓ Être dans une démarche d'éducation populaire

### **Avec les parents :**

- ✓ Être présent à l'accueil des enfants
- ✓ Pouvoir résumer la journée de l'enfant
- ✓ Les informer quand nous rencontrons un problème, mais aussi mettre en lumière les compétences de leurs enfants
- ✓ Les intégrer à la vie scolaire éducative de leur enfant.
- ✓ Rencontrer les parents des nouveaux adhérents.

- ✓ Être à l'écoute également si les parents en ressentent le besoin.
- ✓ Être un référent pour les guider sur les infrastructures présente au quartier, et dans la ville
- ✓ Être attentif à leurs demandes et projets

**Les points essentiels à respecter pour être une équipe performante :**

- ✓ La capacité à communiquer pour la cohésion
- ✓ L'empathie, cette capacité à écouter pour créer un climat convivial et la confiance
- ✓ La capacité à travailler en équipe en respectant le travail de l'autre
- ✓ La capacité à prendre du recul pour mieux gérer toutes les situations et éviter des conflits inutiles.
- ✓ La capacité à se remettre en question pour permettre de réussir les différents enjeux
- ✓ La capacité à prendre des initiatives

### **3) NOTRE VISION DE L'ÉQUIPE**

*Ces paroles sont l'aboutissement d'un travail d'écriture collectif, l'équipe d'animation a imaginé la métaphore dans ce texte en transposant notre histoire sur un voyage en bateau.*

Pour cette aventure de vie, tout voyage nécessite un équipage faisant face à toute épreuve. Tout d'abord un capitaine avec une équipe de matelots ayant des rôles bien définis et complémentaires avec une direction commune : "le cap". Pour mener à bien ce voyage, nous avons besoin d'un bateau solide et un équipage solidaire en eau calme, mais aussi durant les périodes de tempêtes. Notre équipage est qualifié avec un poste spécifique à chacun sans oublier les petits mousses qui viennent s'initier à nos missions. Au sein de notre embarcation, nos cales sont remplies de projets. Chaque escale est la découverte de nouvelles idées, autant de halte que de projet unique et exceptionnel. On se laisse surprendre de l'endroit où l'on accoste en explorant de nouveaux horizons et de nouvelles terres. Cette équipe de "casse-cou" laisse une grande place aux rêves et aux voyages imaginaires. Sur ce navire, nous défendons des valeurs en ramant tous vers une direction prise à l'unanimité afin d'éviter les icebergs sous les conseils avisés de la "vigie". Chaque port est une nouvelle occasion, pour l'équipage, d'aller à la rencontre des populations afin de les embarquer dans notre aventure. Avec l'espoir que la grand-voile nous porte au large vers de beaux horizons

*Extrait de notre projet social*



**Cette année, nous continuerons notre travail d'analyse en équipe :**

- Chaque lundi, nous avons une réunion en équipe pour faire un bilan de la semaine précédente et organiser la semaine suivante.
- Tous les mardis matin, la directrice consacre deux heures de « formation » interne à son équipe d'animation. En effet, si elle s'aperçoit de certaines problématiques de fonctionnement elle prend le temps d'y revenir pour y trouver ensemble une solution. Il se peut que ce temps soit également utile pour réviser quelques réglementations autour de l'ACCEM et elle répond à notre demande sur des sujets que l'équipe désire aborder.
- A chaque période de vacances scolaires, le projet pédagogique est travaillé en équipe ainsi que son programme d'animation.
  
- Des formations régulières pour certains membres de l'équipe
- Une formation annuelle pour l'ensemble de l'équipe sur 3 jours, en dehors des locaux de Cap' Gray

## V/ AXE PRINCIPAL DU PROJET PÉDAGOGIQUE

### 1) LE BIEN VIVRE ENSEMBLE

Nous avons vécu deux années très particulières où nous avons dû nous isoler afin de venir à bout de cette crise sanitaire. Cette année encore l'équipe d'animation a décidé de travailler autour d'un thème commun : le vivre-ensemble.

Plus que jamais ce thème prend tout son sens, car nous devons chacun réapprendre à vivre-ensemble, à pratiquer des activités collectives et tisser de nouveaux liens.

Le vivre-ensemble signifie pour l'équipe d'animation : être heureux ensemble, faire des activités qui nous rassemblent et être respectueux les uns des autres.

Nous axerons donc notre travail et toutes nos actions autour de cette valeur commune afin de permettre à chacun de trouver sa place au sein du centre social Cap'Gray. Nous tenons à être un moteur pour les enfants, les jeunes et les familles afin de leur permettre d'apprendre, proposer des activités favorisant la cohésion sociale au sein du centre social.

Nous continuerons nos actions phares tels que :

- La prévention des addictions où nous informons, orientons et sensibilisons le public aux comportements dangereux et addictifs à l'aide de différents outils
- Ateliers égalité filles/ garçon : nous sommes au sein d'un quartier où il est primordial de rappeler aux enfants qu'ils sont tous égaux et que chacun peut être libre de ses choix et que nos chemins de vies ne sont pas guidés par notre identité.
- Atelier foot : l'atelier foot est mis en place depuis de nombreuses années au centre social et nous souhaitons au quotidien sensibiliser les jeunes au fair-play, instaurer le respect et le lien entre les jeunes.
- L'atelier danse : ouvert à tous, avec un public varié dans chacun des groupes (2-6 / 8-12 – 12 et +) ce cours de danse reflète parfaitement la mixité du centre social
- En parallèle nous organiserons régulièrement des sorties et activités artistiques et culturelles, afin de lutter contre la ségrégation culturelle, et que la culture soit accessible à tous. La culture est un point primordial dans notre travail. Les enfants devraient pouvoir se constituer une culture riche et cohérente en s'impliquant dans notre Histoire. Nous les aiderons à vivre des expériences réelles pour imaginer ce qu'ils étudient à l'école et que ce soit plus parlant pour eux. D'après nous, pour se constituer une culture riche, il est nécessaire de vivre de nouvelles expériences, de voyager, d'explorer, d'être curieux pour étoffer son savoir.
- Les instants parents/enfants, avec l'arrivée de la nouvelle référente famille et la fin de la crise sanitaire, nous pourrions reprendre nos ateliers autour de la parentalité afin de créer et de recréer des liens en familles.
- Continuer à faire des ateliers ponctuels avec l'EPHAD du quartier, mettre en place des activités intergénérationnel est un moyen de sensibiliser les jeunes sur le respect des autres et des anciens, et de proposer des instants de partage aux résidents de la maison de retraite pour qui ces 2 années ont été défini par des longues périodes d'isolement.
- En nouveauté cette année, l'équipe d'animation souhaiterait mettre en place un projet autour du civisme et des valeurs de la république. Nous constatons que les jeunes sont de plus en



plus détachés de l'histoire de France, de ses monuments et de leur futur rôle de citoyen. Ce projet regroupera des activités ludiques, manuelles, des sorties et visites mais aussi l'élection de deux enfants représentant du centre social qui interviendront 1 fois par trimestre lors du conseil de Cap' Gray, en présence de la directrice, de l'équipe, de la présidente et si son agenda le permet de Monsieur le Maire.

### 3) LES MISSIONS ÉDUCATIVES

L'éducation des enfants et des adolescents est tout autant l'affaire de la famille, de l'école, des institutions qui agissent sur le temps libre que des enfants eux-mêmes.

Le Centre social qui est l'une des institutions les mieux implantées sur le territoire, a pour l'enfant :

- Une mission d'accueil : il n'est pas une simple « garderie » il est un lieu de référence et de repère, un lieu de vie, de rencontre, de convivialité, un lieu d'enrichissement de la vie quotidienne, un lieu où le respect des rythmes de vie de l'enfant et de l'adolescent est prioritaire.
- Une mission d'activité : il donne toute sa place au jeu, en y intégrant le besoin d'inactivité ; il est un lieu de découverte et d'expérimentation, un lieu de concertation et de prise en compte du choix de l'enfant dans la gestion de son temps libre.
- Une mission d'orientation : l'accueil de Loisirs ne peut vivre en autarcie, son avenir dépend également de sa capacité à évoluer, à devenir un point de convergence et de rayonnement de l'information en matière de loisirs à destination des enfants et des jeunes sur le territoire local, un lieu connu et reconnu des enfants et de leur famille, un lieu de ressources.
- Une mission d'écoute, de suivi, d'accompagnement : l'accueil est un lieu permettant des contacts réguliers avec les parents, de dépister d'éventuels problèmes et contribuant à une prévention globale de la « délinquance »
- Une mission de responsabilité : L'animateur assure l'encadrement d'un groupe d'enfants. Il en est responsable sur le plan physique, affectif et moral.
- Une mission de respect : Pour l'équipe encadrante, la non-violence éducative est primordiale et l'éducation des enfants doit se faire dans un esprit de tolérance et de

respect mutuel. Respecter un enfant, c'est lui apprendre que par le respect, le dialogue, les problèmes sont limités ou contournés.

- C'est en respectant les enfants que nous leur permettrons de grandir et à de se construire efficacement.
- C'est en respectant les enfants que nous leur apprendrons à respecter les autres et leur environnement.
- C'est en respectant les enfants qu'ils pourront se respecter eux-mêmes...



## V/ NOS ACTIONS

### 1) PRÉVENTION DES ADDICTIONS AVEC L'ANPAA ET LA DDCSPP

En 2010, la DDCSPP (Direction Départementale de la Cohésion Sociale et de la Protection des Populations), en partenariat avec l'ANPAA (Association Nationale de Prévention en Alcoologie et en Addictologie) a organisé dans le cadre des rencontres de l'animation éducatives des journées de formation à destination des directeurs et des animateurs des centres de loisirs. Un comité de pilotage a été créé afin d'affiner les besoins et les actions que les stagiaires volontaires voulaient mettre en place. Et c'est à partir de là que nous avons souhaité nous positionner ainsi, car je dois préciser que sur notre secteur d'activités, nous sommes réellement confrontés à ces problèmes de dépendances.

La problématique souvent évoquée était de savoir quoi faire si un jeune arrive alcooliser ou si des parents arrivent alcoolisés. Et je rappelle que c'est un problème auquel nous sommes confrontées. Durant les premiers regroupements du groupe de pilotage, la demande tournait autour de la réalisation de jeux et la possibilité de se retrouver avec les enfants des structures et de partager ces jeux. Chaque centre, avec la participation des enfants, devait inventer un jeu sur les addictions et l'animer le jour de la rencontre inter centres sous forme d'ateliers.

Nous avons ciblé notre public qui était des enfants ayant entre 8 et 12 ans, car précisons que nous étions sur des actions de prévention.

Depuis ce jour, plusieurs actions sont mises en place en direction des enfants afin de les avertir des dangers des addictions. Les ateliers ont évolué puisque nous avons fait du "théâtre forum" "un Cluedo" mais aussi une journée autour de la pomme et d'autres rencontres autour de ce thème.

Deux courts-métrages ont également vu le jour sur l'alcool et le tabac, ainsi qu'un clip réalisé en 2019 avec les jeunes du centre.

Nos actions s'étendent désormais à toutes les tranches d'âges à partir de 7 ans. Aujourd'hui les parents et adultes extérieurs prennent part à nos actions, notamment lors des théâtres forum qui permettent la participation de tous.

Après deux années compliquées où nos activités ont dû être réduites, nous comptons remettre en place différentes actions en collaboration avec l'ANPAA avec qui nous avons déjà repris contact pour de futures interventions auprès des jeunes.

Lors du 1<sup>er</sup> confinement, nous devions organiser un théâtre forum à la salle des congrès avec toutes les institutions spécialisées, collèges et lycées de la ville, nous espérons pouvoir planifier à nouveau cet événement si l'ANPA souhaite toujours nous accompagner sur la gestion de cette action. Notre interlocuteur principal de l'ANPAA étant parti en retraite.

Cette année, il sera primordial de travailler avec le groupe ados sur les dangers des réseaux sociaux qui sont de plus en plus présent dans leurs vies et avec lesquels ils se sont habitués à vivre durant les confinements.

## 2) Le CLAS (contrat local d'accompagnement à la scolarité)

### Le fonctionnement :

Nous accueillons les enfants du CP au lycée le lundi, le jeudi de 16h30 à 18h30 et le mercredi de 8h00 à 12h00 avec des activités possibles après l'aide aux devoirs.

Pour travailler dans le calme, nous divisons le grand groupe en petits groupes de niveaux. Ces collectifs sont répartis dans différentes salles.

- Un animateur référent se tient à la disposition des enfants et les suivra tout au long de l'année scolaire. En connaissant mieux les enfants, l'animateur sera à même de les comprendre et ainsi les aider.
- Chaque animateur fait un petit bilan de la séance avec les enfants qu'il a pris en charge à l'atelier et nous nous réunissons une fois par semaine pour un bilan collectif.
- Ces réunions de bilans permettent à l'ensemble des animateurs de savoir où en est chaque enfant et quelles difficultés il rencontre pour faire ses devoirs. Des fiches sont également très utiles lors des rencontres avec les professeurs des écoles qui ont lieu une fois par trimestre, puis occasionnellement quand nous avons un souci avec un enfant.
- A Cap' Gray, nous veillons à toujours essayer de respecter le rythme biologique des enfants. Pour ce faire, des espaces de jeux sont mis en place dans nos salles d'aides aux devoirs, adaptés à l'âge et aux besoins des enfants. Ces espaces permettent aux enfants de prendre une pause dans leurs journées de collectivité sans présence de l'adulte, qui reste en retrait pour un rôle de surveillance, et participatif si les enfants le souhaitent. Ces espaces de jeux sont modifiés régulièrement et proposent des jeux symbolique, d'imitations, de constructions...Un coin lecture est présent toute l'année, accessible à tous les enfants du centre.
- Des bénévoles interviennent pendant nos séances ce qui permet aux animateurs de proposer une aide individuelle dans tous les groupes.
- Des cahiers personnalisés, avec coloriage, exercices, jeux..., que les enfants prennent à la fin de leurs devoirs pour attendre les autres avant d'aller jouer, afin de respecter le calme et la concentration de chacun.



## Réunion CLAS

- Toutes les personnes invitées à cette réunion ne sont pas toujours présentes, mais c'est un moment où nous posons les soucis rencontrés au cours de l'année, ainsi que les choses qui fonctionnent correctement. Un moment où nous parlons de nos actions et cela nous permet de prendre un certain recul et d'écouter des personnes extérieures et compétentes dans le domaine de l'éducation.
- Ces rencontres nous permettent d'évoluer et de progresser pour le bien-être des enfants qui fréquentent notre atelier aide aux devoirs.
- Chaque animateur a suivi une période de formation organisé par la CAF de Haute-Saône sur les missions du CLAS afin d'avoir des outils adaptés et de bien comprendre les objectifs de ce dispositif.

## Travail avec les parents sur l'atelier "aide aux devoirs"

- Sous forme de contrat : parents – enfants – animateurs
- Travail important avec la référente famille.
- Les parents sont informés chaque soir par les animateurs sur le travail scolaire de leur enfant.
- Bénévolat des familles (parents et ados)
- Mise en place de livret de suivi Parents – Enfants – Animateurs

## Rencontres avec les professeurs des écoles :

Nous rencontrons régulièrement (deux à trois fois par an) les professeurs des écoles, afin d'évaluer le suivi scolaire ainsi que le travail fourni à la maison et à Cap'Gray de chaque enfant participant au CLAS. Les animateurs de chaque classe viennent directement à la rencontre de l'établissement scolaire et discutent du travail à effectuer pour chaque enfant.

Les enfants qui fréquentent Cap'Gray sont pour la plupart en échec scolaire et nous devons adapter au mieux une méthode de travail qui leur est appropriée.

C'est un moment d'échange entre adultes, mais aussi un temps pédagogique pour valoriser notre atelier aide aux devoirs aux yeux des enfants.

Dès que l'école manque de bénévoles pour accompagner les enfants lors d'une sortie... c'est avec grand plaisir que nous allons les aider. C'est aussi des moments informels, mais très importants qui permettent aux enfants de voir l'excellente collaboration entre les deux établissements.

En nouveauté cette année, nous avons créé des livrets d'accompagnement à la scolarité, pour que le cursus des enfants soit suivi correctement et qu'il y ait un lien entre l'école, Cap'Gray et les parents. Il est fondamental que les parents prennent au sérieux le travail de suivi qui est proposé par Cap'gray pour aider les enfants dans leurs devoirs. Ce livret appartiendra à l'enfant, il sera rempli par les animateurs avec l'enfant mais aussi par l'enseignant. Et il sera consulté et signé par les parents pour

qu'ils puissent prendre connaissance de l'évolution scolaire de leurs enfants. Bien sûr, la tenue du cahier se fait en collaboration avec la famille, l'école et l'enfant.

Ce livret nous permettra de démontrer notre compétence dans notre travail et d'individualiser un maximum le suivi des enfants que nous accueillons durant le CLAS.

A partir de Septembre 2021, la directrice rejoint le conseil d'administration du collège Romé de L'Isle afin d'être encore plus proche du secteur ados

### 3) LES PROJETS 2021-2022

Nous espérons cette année pouvoir reprendre nos activités de façon « normale » et programmer nos manifestations devenues phares.

- Journées inter-centre autour des addictions avec les différentes structures de notre département (Journée jus de pomme, théâtre forum, ...)
- Des actions autour de la parentalité (sorties, ateliers, ...)
- Un atelier sur égalité filles-garçons
- Groupe de pilotage avec des habitants du quartier pour de nouveaux projets
- Tournoi de Futsal (9<sup>ème</sup> édition)
- La poursuite des commissions habitants mises en place en mars 2017
- Des soirées jeux en famille (jeux de société, jeux télé, grands jeux)
- L'organisation de divers tournois avec la salle ados (tournois fifa, baby-foot, ...)
- Atelier foot où le respect et le fair-play sont les lignes conductrices du projet
- Différents ateliers autour du vivre-ensemble
- Visite du patrimoine
- Poursuite des ateliers gym douce et couture pour adultes
- Marché de Noël en famille
- Noël solidaire
- Cadeaux de Noël à l'EHPAD
- Spectacle de Noël pour les enfants
- CLAP Week-end foot
- Cinéma plein air
- Séjour à Amnéville en famille
- Projet tag sur un immeuble du quartier
- Projet citoyenneté et valeurs de la République
- Tournoi de baby-foot géant
- Festival du jeu
- Une journée à Disneyland Paris



## VIII/ NOS ATELIERS HEBDOMADAIRES

### 1) LE MONDE DE LA DANSE ET DU SPECTACLE

Une activité corporelle reliée au monde symbolique

La danse est une activité humaine comme tous les autres qui se définit par sa dimension et son projet corporel, sa dimension symbolique et ses dimensions sociales et historiques.

Elle répond à 3 grandes finalités :

- 1) La construction identitaire de l'élève
- 2) L'extension de la vie communautaire
- 3) S'intégrer dans une démarche acculturant

La danse est un art qui permet à l'enfant d'évoluer, d'explorer et de s'exprimer avec son corps. Cet art du mouvement trouve son origine dans les gestes quotidiens : la chorégraphie amplifie tous les mouvements humains fondamentaux (marcher, courir, sauter, tourner...) et les traduit dans un langage artistique.

#### Les buts principaux que nous pouvons nous donner :

- L'aisance individuelle de chaque enfant
- La maîtrise et la coordination des gestes
- La relation avec les autres au sein du groupe
- Favoriser le développement physique chez l'enfant
- L'aboutissement d'un spectacle de fin d'année

#### Le déroulement

Nous débuterons par un échauffement en musique qui permettra aux enfants d'assouplir leur corps.

Nous travaillerons le rythme (soit à l'aide d'instruments de percussion ou simplement avec une partie du corps).

Nous terminerons le cours avec l'apprentissage de nouveaux pas de danse : la chorégraphie. Des moments de danse libre seront aménagés où chacun pourra s'exprimer. Une musique relaxante conclura le cours.

## Les objectifs

- Reconnaître et exprimer le temps et ses variations
- Reconnaître les périodes musicales
- Identifier les phrases musicales
- Faire coïncider des mouvements et des déplacements identiques ou différents (forme, direction, distance)
- Faire coïncider des déplacements dans des espaces définis
- Trouver des indices dans la musique pour évoluer avec un partenaire (le trouver, le guider, le suivre, s'en séparer...)



## 2) LE FOOT

Le football est une activité largement pratiquée en dehors de l'école et fortement médiatisée. Certaines équipes pédagogiques hésitent parfois à proposer l'activité Football dans le cadre de leur programmation d'établissement. Pourtant, la pratique du foot peut tout à fait s'inscrire en complémentarité de notre programme d'animation. Il nous semble même indispensable, étant donné l'impact qu'il a sur les jeunes et les demandes qui nous sont faites.

Un entraîneur diplômé (financé par la politique de la ville) interviendra à Cap'Gray une fois par semaine et utilisera cette activité physique et sportive comme support à une éducation basée sur :

- Le développement de l'esprit critique des élèves par rapport à ce qui est diffusé à la télévision ;
- La construction d'une stratégie collective en utilisant les points forts de chaque membre de l'équipe : la technique au service de l'individu, l'individu au service du collectif ;
- L'analyse de situations de jeu afin de développer l'œil du futur spectateur averti ;
- L'auto arbitrage, révélateur, nous en faisons l'hypothèse, d'une réelle intégration, dans l'action, des règles essentielles du Football.

Ces visées éducatives nous conduisent à retenir deux compétences générales :

1. Élaborer en commun des stratégies d'actions collectives et des procédures d'entraide dans les apprentissages ;
2. Accepter différents rôles et responsabilités au sein d'un groupe.
3. Apprendre et parfaire les rudiments du ballon aux plus jeunes.



4. Apprendre à vivre en communauté dans le but de développer l'esprit d'équipe et de solidarité.
5. Respecter ses coéquipiers, ses adversaires, l'arbitre et son entraîneur.
6. Développer la personnalité et la spontanéité de chacun à travers des exercices éducatifs.
7. Développer le potentiel physique et technique de chacun.

Les séances se dérouleront le mercredi de 17h00 à 18h30 pour les primaires et le vendredi de 17h00 à 18h30 pour les collégiens :

- Au stade municipal de Gray
- Au gymnase des Capucins (en cas de pluie)
- Au city-stade sur le quartier des Capucins.

**Sorties et manifestations** : tournoi Futsal en décembre (9<sup>ème</sup> édition), sortie avec les enfants à un match ligue 1 ou ligue 2, sortie soccer pour les plus âgés.

## IX/ La famille au cœur des intentions

Il y a quelques années, ce secteur n'existait pas au centre social, de ce fait une évolution fulgurante s'est produite à Cap'Gray. Grâce à l'ouverture d'un poste de référente famille, les adhérents ont intégré le fait qu'il y ait des actions mises en place pour elles (atelier gym douce, bien-être, couture, visage de femmes...).

On est conscient qu'il est toujours compliqué de mixer les populations dans un même groupe (préjugé, appréhension, centre d'intérêt différents) mais nous constatons une amélioration dans ce domaine en mettant en lumière les points communs et les envies qui rassemblent.

Après une crise sanitaire qui s'éternise et le départ de l'ancienne référente famille, ce secteur est complètement à développer de nouveau. En effet les habitants portent les séquelles des nombreux confinements et ont du mal à reprendre le cours de leurs vies, et de pratiquer de nouveaux ateliers collectifs.

Avec l'arrivée de Valentine, la nouvelle référente famille, le centre social espère voir les usagers reprendre leurs habitudes dans nos locaux mais aussi proposer de nouveaux projets à partager ensemble. Nous essaierons de garder certains ateliers qui fonctionnaient avant toutes ces restrictions.

- Atelier bien-être (moment pour se recentrer sur soi-même, c'est un temps de détente)
- Sorties en famille (séjours de plusieurs jours ou sorties sur une journée avec les enfants pour maintenir le lien et travailler sur la parentalité)
- Soirée jeux en famille (pour permettre aux parents de jouer avec leurs enfants et avec d'autres personnes et ainsi se détendre)
- Atelier gym douce (pour prendre soin de soi et se retrouver autour d'une activité)
- Atelier couture (pour apprendre à coudre en petit groupe et obtenir des bases pour faire seules par la suite)
- Atelier estime de soi

### **En nouveauté :**

- Partenariat avec la ville de Gray afin de proposer un atelier jardinage, dans des jardins partagés de la ville.
- Vacances en familles
- Séjour au zoo d'Amnéville
- Nouveaux projets à définir avec la nouvelle référente famille

## Protocole sanitaire

Le protocole actif à ce jour est susceptible d'être modifié selon les futures annonces gouvernementales

### **Pour les enfants et parents :**

- La prise de température des enfants est à prendre par la secrétaire avant d'entrer dans les salles d'activités.
- Un enfant qui a plus de 38°C est mis en isolement dans un lieu dédié à l'infirmerie avec appel des parents. Les enfants peuvent revenir uniquement sur certificat médical.
- Les enfants doivent déposer leurs affaires sur les portes manteaux nominatifs
- Lorsque les enfants sont arrivés, ils doivent directement passer aux toilettes pour se laver les mains.
- Lavage des mains avant et après les activités ou le goûter.
- Limitation du mélange des différents groupes d'âges.
- Port du masque obligatoire pour les enfants de plus de 6 ans.

### **Pour les animateurs :**

- Port du masque obligatoire dans les locaux de Cap'Gray en présence du public
- Prise de température chaque jour
- Désinfection du matériel au minimum 1 fois par jour (après chaque utilisation)
- Aération des espaces de vie avant et après chaque activité

Nous mettrons à jour notre protocole en fonctions des directives gouvernementales.

Toute l'équipe permanente du centre social a pris la décision de se faire vacciné contre la Covid 19.



## EN CONCLUSION

Suite à deux années « mouvementées », nous avons dû modifier notre fonctionnement pour accueillir dans les meilleures conditions les enfants.

Durant cette année 2021-2022, nous proposerons aux participants de nouvelles actions afin de favoriser le vivre-ensemble.

Nous nous fixons des axes à l'année afin de maintenir un cap et de ne pas nous égarer sur nos objectifs.

Nous réévaluons nos objectifs et nos axes en début d'année afin de visualiser les directions que nous souhaitons prendre dans notre travail et auprès du public que nous accueillons.

Il est important pour toute l'équipe de maintenir des actions pérennes sur plusieurs années, mais aussi de proposer de nouveaux projets afin d'étoffer notre activité et évoluer positivement.

Le centre social aspire à proposer un panel d'activités et de projets diversifiés mais surtout que le public accueilli se sente en confiance dans la structure.

