

# CENTRE SOCIAL ET CULTUREL CAP'GRAY

## PROJET PEDAGOGIQUE



Année 2020-2021

Après un début d'année un peu particulier, suite à la situation sanitaire actuelle, nous avons souhaité poursuivre notre fil rouge sur le « vivre ensemble » car il nous semble primordial de maintenir cette valeur lorsque nous traversons des difficultés telle que celle-ci.

Le vivre ensemble signifie pour l'équipe d'animation : être heureux ensemble, faire des choses qui nous rassemble et être respectueux les uns des autres.

Nous axerons donc notre travail et toutes nos actions autour de cette valeur commune afin de permettre à chacun de trouver sa place au sein du centre social Cap'Gray.



## I/ LE PROJET EDUCATIF

Cap' Gray est une association Loi 1901. Par sa position géographique, au cœur du Quartier des Capucins, notre action éducative est axée sur ce territoire, à l'écart du cœur de la Ville de Gray et accueillant une population souffrant le plus souvent de problèmes financiers et sociaux divers.

Notre mission éducative s'inscrit dans le cadre d'un Contrat Enfance Jeunesse signé entre la Ville de Gray et la Caisse d'Allocations Familiales de la Haute-Saône.

### CHAMP D'ACTION

La vie de l'enfant est rythmée par sa croissance, sa vie familiale et sa scolarité.

Actuellement, le pôle animation du Centre Social et Culturel Cap'Gray comprend 3 secteurs :

- **L'accueil périscolaire : aide aux devoirs ; activités culturelles et ludiques :**  
Il s'adresse aux enfants de maternelle, de primaire et de collège.

- **Les activités extrascolaires :**  
Centre de loisirs sans hébergement durant les vacances scolaires d'hiver, de Pâques, quatre semaines en Eté et durant les congés de Toussaint : Cap'Gray accueille les enfants de 3 à 16 ans.
- **La famille :**  
Actions et ateliers en familles ou avec les parents, pour permettre de maintenir le lien parents/enfants et de réaliser des projets en lien direct avec la parentalité.

## **FINALITE DU PROJET**

### Les finalités du projet sont multiples

- **Le bien – être de l'enfant**  
L'épanouissement de l'être humain ne peut s'effectuer en dehors du plaisir qu'il connaît dans les rapports avec les autres enfants et les adultes, au cours des rencontres et des activités qu'il pratique.
- **La construction de sa personnalité**
  - en favorisant son ouverture d'esprit,
  - en permettant la découverte et l'expression, sous toutes ses formes, de son potentiel physique et intellectuel,
  - en l'incitant à forger sa propre réflexion et en stimulant son sens critique,
  - en donnant à l'enfant le sens des valeurs morales et sociales, en faisant vivre les notions de liberté, d'amitié, d'égalité, de respect d'autrui et des biens, de solidarité, de paix en combattant toute approche d'exclusion et d'intolérance.
- **Aider l'enfant à prendre sa place dans la société**  
Les échanges entre enfants ou entre enfants et adultes sont des enrichissements mutuels qui doivent permettre aux uns et aux autres de prendre une part active et consciente dans la vie sociale et éveiller le sens de la responsabilité individuelle et collective.  
  
L'acquisition de l'autonomie de l'enfant est nécessaire à la maîtrise de son avenir.
- **Contribuer à sa démarche d'appropriation de la connaissance**  
Nous devons favoriser sa découverte par une ouverture sur le monde environnant.



## **OBJECTIFS PEDAGOGIQUES**

Les objectifs pédagogiques de ce projet vont être passablement identiques à ceux de l'année précédente. Cette année nos actions s'axeront sur le vivre ensemble, nous maintiendrons la culture mais aussi les découvertes (nature, art, ...) . Nous privilégierons des activités diversifiées, toutes en lien avec le vivre ensemble dans un projet global qui nous tient à cœur.

Notre objectif principal sera :

**Favoriser le vivre ensemble, à l'aide d'actions visant à créer du lien social entre les différents publics accueillis afin de refréner le communautarisme.**

Toutefois, nous continuerons d'œuvrer pour la promotion d'une politique d'action sociale, en faveur des temps libres des enfants et des adolescents de 3 à 16 ans, notre structure poursuit ainsi les objectifs suivants :

- Contribuer à l'épanouissement de l'enfant et à son intégration dans la société par des actions éducatives complémentaires de celles des parents et de l'école.
- Favoriser le développement d'activités attractives et accessibles contribuant l'insertion sociale des enfants pendant leurs temps libres et en ouvrir plus largement l'accès à ceux qui, pour des raisons socio financières ou socio culturelles, n'y accèdent pas aujourd'hui.
- Mettre en place des activités peu ou pas pratiquées par les enfants en dehors du contexte familial.
- Mettre en place les différentes activités en ayant toujours à l'esprit les notions de plaisir, de jeu et de vacances et en respectant le rythme biologique de l'enfant.
- Impliquer les enfants et les jeunes ainsi que les familles dans la définition des besoins et la mise en œuvre des actions, les faire participer
- Faciliter la conciliation de la vie professionnelle et familiale des parents, en offrant à leurs enfants un accueil de qualité, en dehors des temps scolaires.

En raison de sa position sur le Quartier des Capucins, Cap'Gray accueille des enfants de différentes nationalités et de niveau social « démunis ». Notre action vise à la prévention et à la réduction des inégalités sociales et culturelles, très présente sur ce site.

Notre souhait est de faire voyager les jeunes, de leur faire découvrir de nouveaux horizons, qu'ils se forgent une culture et qu'ils deviennent de jeunes adultes cultivés et indépendants. Mais également capable de prendre des décisions adéquates et de devenir des citoyens à part entière.

## **MOYENS POUR LE FONCTIONNEMENT**

### Locaux

- Les locaux et les espaces extérieurs disponibles autour de Cap'Gray
- Les équipements sportifs de la Ville de Gray, stade, gymnase, piscine.
- Deux salles de classes dans l'école se trouvant à proximité de la structure.
- Mini'Cap, qui se situe depuis Juillet 2019 dans une partie des locaux de l'école primaire Moïse Levy
- Une salle ados dans les locaux de la maternelle des capucins

### Personnel

- Une équipe permanente d'animateurs diplômés du BAFA, BPJEPS (dont une animatrice famille) et DEJEPS
- Des personnes en CAE
- Stagiaires école
- Des bénévoles sur l'aide aux devoirs et sur les temps d'activités

### Formations

- Dans un premier temps, tous les animateurs de Cap'Gray passent obligatoirement le BAFA et le PSC1
- Les animateurs sont tous diplômés, soit d'un BAPAAT ou d'un BPJEPS
- Ils participent à des formations organisées par la DDCSPP sur des thèmes divers.
- Formation FM2J sur les jeux et jouets permet de nous remettre à niveau par rapport à l'aide aux devoirs ainsi que nos espaces de jeux
- Des formations à la demande comme par exemple : surveillant de baignade, gestion d'un budget, communication, management...

## **II/ L'ACCUEIL PERISCOLAIRE**

- L'accueil périscolaire à Cap'Gray est un service que nous proposons aux familles en lien avec l'école, nous avons pour mission notamment l'aide aux devoirs.
- L'accueil périscolaire est considéré comme un des domaines d'activité de l'animation socioculturelle, dans la mesure où elle permet un suivi social des enfants accueillis (prévention), mais aussi de proposer des activités de loisirs, ludiques, sportives et culturelles.

- Notre service périscolaire a pour mission d'assurer le suivi des enfants en dehors des temps scolaires. Il concourt à l'épanouissement des enfants au travers d'activités ludiques, éducatives et de détente.
- Dans cette optique, l'accueil des enfants le soir et le mercredi est organisé pour répondre aux besoins essentiels (physique, intellectuel, social, et affectif) tout en respectant son rythme biologique.
- L'équipe d'animation du centre périscolaire met tout en œuvre pour favoriser le développement de l'autonomie de l'enfant. Les animateurs permettent à l'enfant d'acquérir la capacité d'effectuer ses propres choix et répondent à ses envies à travers l'animation et l'aménagement des espaces. Puis, à leurs tours, les enfants prennent des initiatives en fonction de leur âge et de leurs rythmes.

#### L'accueil périscolaire vu par Cap'Gray

- Un temps privilégié où nous aidons les enfants à vivre en société en devenant des jeunes gens responsables.
- Un service proposé aux familles en lien avec l'école.
- Considéré comme un des domaines d'activité de l'animation socioculturelle, dans la mesure où elle permet un suivi social des enfants accueillis, mais aussi de proposer des activités de loisirs.
- Un lieu sécurisant où on l'on vit en collectivité tout en respectant le rythme de l'enfant, le droit à l'expression, la sensibilisation à l'environnement.
- Nécessaire pour répondre aux besoins de la plupart des parents qui travaillent.
- Etre un lieu de prévention pour informer les jeunes.

#### Besoin d'un rythme de vie quotidienne équilibré

L'aménagement du rythme de vie de chaque enfant, chaque jour, est une préoccupation constante de la pédagogie du loisir quotidien.

L'enfant doit pouvoir trouver une réponse adaptée à des besoins très divers : être actif ou inactif, seul ou en groupe, dirigé ou non par un adulte, dans une activité structurée ou spontanée...

#### Besoin d'agir

A travers l'activité ludique, l'enfant élargit son champ d'expériences. L'espace aménagé où on lui propose d'évoluer est mieux cerné, donc plus facilement appropriable que l'environnement dans son ensemble.

L'adaptation des activités aux possibilités de chacun selon son âge permet un développement physique en toute sécurité.

#### Besoin de découvrir

L'accueil de loisirs est un espace organisé de libre apprentissage. En cela il peut permettre à certains enfants en difficulté d'intégration de progresser plus facilement qu'à l'école dans le dépassement de barrières émotionnelles face aux normes générées par les groupes.

Les activités proposées au choix de l'enfant, non obligatoires, ont pour but de faciliter :

- la motivation nécessaire à tout apprentissage,
- l'assimilation des connaissances acquises
- le développement de l'imaginaire, de la capacité à créer
- l'acquisition de nouveaux savoirs, savoir-faire et savoir-être spécifiques

### III/ FONCTIONNEMENT DE CAP'GRAY

#### **Le Public**

Les enfants sont accueillis à partir de 3 ans et jusqu'à 16 ans (ou plus selon le projet des jeunes) du lundi au vendredi sous réserve d'une adhésion annuelle au centre.

#### **Adhésions et tarifs**

1/ Pour être adhérent à CAP'GRAY, l'achat d'une carte d'adhésion est obligatoire avec les différents tarifs suivants :

Coefficient	Inférieur ou égal à 600	De 601 à 1000	1001 à plus
1 <sup>er</sup> enfant	7€	7.50€	8€
A partir du 2 <sup>ème</sup> enfant	5€	5.50€	6€

**Adultes** : 11 Euros

**Associations** : 50€

Les mercredis après-midi sont désormais payant au prix de 4€

Le temps de midi pour le Mercredi est facturé 1€ de 12h00 à 13h30, avec pique-nique apporté par les familles

2/ **Mini'Cap** : Enfant de 3 à 6 ans du lundi au vendredi

En s'acquittant d'une participation financière étudiée au plus juste pour chaque activité : ***Paiement mensuel***

**Du Lundi au Vendredi** : 1€ l'heure

**Mercredi** : 3€ le matin et 4€ l'après-midi avec possibilité de repas le midi

## Jours et heures d'ouverture

- Lundi, mardi, jeudi et vendredi de 16h30 à 18h30
- Mercredi de 9h00 à 18h30

Ces créneaux sont réservés aux enfants et adolescents, le déroulement des activités adultes se fera pendant les créneaux d'après-midi ou fin de soirée.

## Les Lieux

L'organisation des Accueils de loisirs de CAP'GRAY est répartie sur 3 lieux différents et bases d'activité habilitée à cet effet, à savoir :

- **Mini'Cap** (6 Rue des école – dans les locaux de l'école primaire Moïse Levy)  
Effectif maximum : 24 – Locaux spécifiques – Repas à CAP'GRAY livré par l'AFSAME.
- **Le Centre Social CAP'GRAY** 33 avenue du Maréchal de Lattre de Tassigny 70100 Gray  
Effectif maximum : 80 – Locaux spécifiques à l'intérieur de CAP'GRAY – Repas à Cap'Gray livré par l'AFSAME.
- **Salle ados** (dans les locaux de la maternelle des Capucins)

## Fonctionnement de l'accueil

- L'accueil de loisirs basé à Mini Cap fonctionne :
  - En périscolaire le lundi, mardi, jeudi et vendredi de 16h30 à 18h30
  - Le mercredi de 9h00 à 18h30
  - Pendant les vacances de février, de printemps et de la Toussaint du lundi au vendredi de 9h00 à 12h00 et de 14 h00 à 17h30, avec possibilité de repas à midi, confectionnés par l'AFSAME et servis dans les locaux de CAP'GRAY. Une possibilité d'accueil pour les parents qui travaillent est offerte de 7h00 à 9h00 et de 17h30 à 18h30.
- L'accueil de Loisirs basé à CAP'GRAY, fonctionne :



- En Péricolaire le lundi, mardi, jeudi et vendredi de 16h30 à 18h30. Le mercredi de 9h00 à 18h30

- Pendant les vacances de février, printemps, Toussaint et été du lundi au vendredi de 9h00 à 12h00 et de 14h00 à 17h30 avec possibilité de repas à midi, confectionnés par l'AFSAME et servis sur place. Une possibilité d'accueil pour les parents qui travaillent est offerte de 7h00 à 9h00 et de 17h30 à 18h30

Désormais et depuis Juillet 2019 l'accueil pour les vacances d'été ne s'effectue plus dans les locaux de la Maison pour Tous mais dans nos locaux à Cap'Gray.

Chaque Accueil de Loisirs dispose de son équipe d'encadrement, avec un directeur et des animateurs.

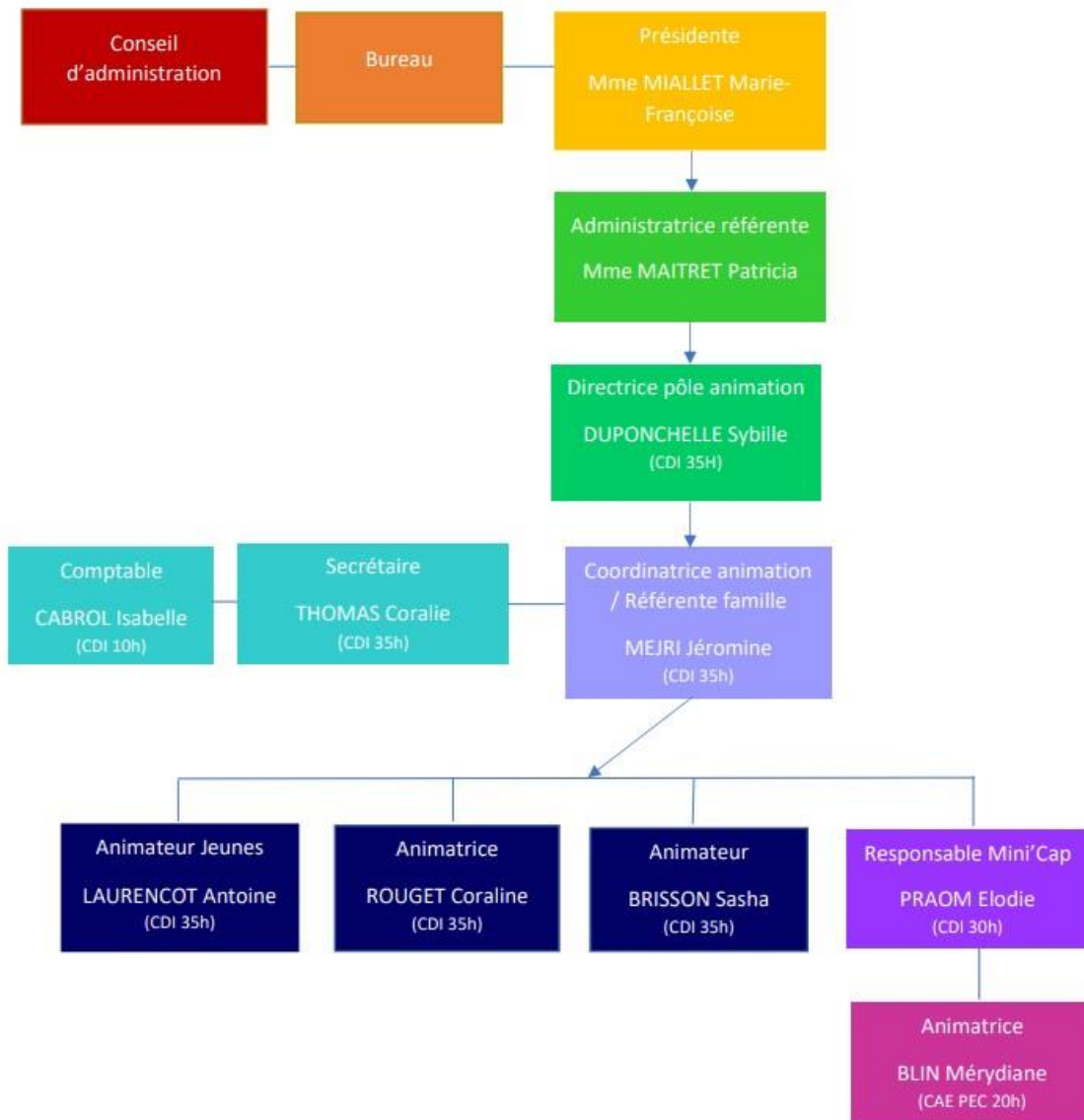
Une coordination entre Cap'Gray et Mini Cap est prévue par le rattachement des Directeurs au Service Animation de CAP'GRAY, sous la responsabilité de la Directrice du Centre de Loisirs basé à CAP'GRAY, et par des réunions d'organisation et de réflexions pédagogiques programmées quotidiennement.

Les activités proposées utilisent les locaux et le matériel qui est spécifiquement affectés à leur fonctionnement ainsi que les moyens partagés du Centre Social, ceux mis à notre disposition par la Ville et ceux fournis par nos prestataires de services.



## IV/ L'équipe d'animation

### Organigramme Cap'Gray animation



## Le rôle des animateurs

### Avec les enfants :

- Susciter l'épanouissement de l'enfant par l'aménagement du temps et des actions dont nous avons la charge, tout en assurant constamment la sécurité morale, physique et affective de chaque enfant.
- Mettre en cohérence les différents temps de la vie de l'enfant. Ceci implique un travail de partenariat avec les autres acteurs de la journée de l'enfant (parents, école, associations, restauration, accueil, ...)
- Être à l'écoute des enfants.
- Guider l'enfant vers les différents ateliers proposés
- Accueillir et informer les parents
- Création de projets d'animation
- Respecter les enfants en tant qu'individus à part entière.
- Assumer un rôle d'éducateur et d'adulte
- Instaurer un climat de détente.
- Assurer un accueil dynamique et convivial.
- Gérer sans juger le refus des enfants.
- Adapter les activités à l'âge des enfants.
- Gérer totalement les activités jusqu'au rangement avec les enfants.
- Connaître le règlement pour assurer une sécurité parfaite.

### Entre collègues :

Un lieu de travail regroupe des personnes ayant des valeurs, des attentes et des approches de travail différentes. Comme nous le savons tous, ces différences peuvent parfois occasionner des tensions entre collègues. Certes, il est impossible de bien s'entendre avec tout le monde, mais les accrochages avec un ou une collègue peuvent affecter le moral et la productivité de tous les salariés. Quand l'harmonie règne, le travail d'équipe et la coopération sont facilités, ce qui contribue grandement à améliorer le climat de travail.

### *b) Les animateurs devront travailler cette année encore sur :*

- **La communication**

La communication est la clé de toutes les bonnes relations, y compris les relations de travail. Si vous communiquez souvent et efficacement avec vos collègues, vos chances d'éviter les désaccords et les malentendus seront bien plus grandes. Les étapes ci-dessous vous aideront à bien communiquer.

- **Le respect**

Pour entretenir de bonnes relations, il est très important de traiter les autres avec respect. En regardant les côtés positifs de vos collègues, vous attirerez le respect de ces derniers. Concentrez-vous sur les qualités de vos collègues.

- **La confiance**

La confiance est à la base des bonnes relations. La meilleure façon de gagner la confiance d'une personne est de respecter ses engagements personnels et professionnels. Les gens savent qu'ils peuvent compter sur vous si vous avez la réputation de tenir parole. Vos collègues vous verront ainsi comme une ressource fiable et seront plus susceptibles de s'engager avec vous dans une relation fondée sur le respect.

- **La souplesse**

Nous accomplissons tous notre travail selon des expériences et des approches qui nous sont propres. Il n'existe pas une seule façon de faire les choses. Ne vous cantonnez pas dans l'idée que seule votre façon de faire est valable. Reconnaissez plutôt qu'il est souvent possible de tirer parti de l'expérience et du point de vue des autres ; vous pourrez ainsi mieux exécuter les tâches qui vous sont confiées.

- **LES LIMITES**

Il est essentiel de reconnaître ses limites. Personne n'aime être critiqué et la plupart des gens sont fiers du travail qu'ils font. Alors, si vous devez faire une suggestion ou apporter de l'aide, veillez à le faire d'une manière qui reconnaîtra les efforts de la personne concernée. De plus, n'oubliez pas que chacun a une conception différente de son espace personnel, de sa vie privée et de ses biens personnels.

### Avec les parents :

- Etre présent à l'accueil des enfants
- Pouvoir résumer la journée de l'enfant
- Les informer quand nous rencontrons un problème.
- Les intégrer à la vie scolaire éducative de leur enfant.
- Rencontrer les parents des nouvelles, des nouveaux sont indispensables.
- Etre à l'écoute également si les parents en ressentent le besoin.

## VI/ NOS ACTIONS

### PREVENTION DES ADDICTIONS AVEC L'ANPAA ET LA DDCSPP

En 2010, la DDCSPP (Direction Départementale de la Cohésion Sociale et de la Protection des Populations), en partenariat avec l'ANPAA (Association Nationale de Prévention en Alcoologie et en Addictologie) ont organisé dans le cadre des rencontres de l'animation éducatives des journées de formation à destination des directeurs et des animateurs des centres de loisirs. Un comité de pilotage a été créé afin d'affiner les besoins et les actions que les stagiaires volontaires voulaient mettre en place. Et c'est à partir de là que nous avons souhaité nous positionner ainsi car je dois préciser que sur notre secteur d'activités nous sommes réellement confrontés à ces problèmes de dépendances.

La problématique souvent évoquée était de savoir quoi faire si un jeune arrive alcoolisé ou si des parents arrivent alcoolisés. Et je rappelle que c'est un problème auquel nous sommes confrontées.

Durant les premiers regroupements du groupe de pilotage, la demande tournait autour de la réalisation de jeux et la possibilité de se retrouver avec les enfants des structures et de partager ces jeux. Chaque centre, avec la participation des enfants, devait inventer un jeu sur les addictions et l'animer le jour de la rencontre inter centres sous forme d'ateliers.

Nous avons ciblé notre public qui était des enfants ayant entre 8 et 12 ans car précisons que nous étions sur des actions de prévention.

Depuis ce jour, plusieurs actions sont mises en place en direction des enfants afin de les avertir des dangers des addictions. Les ateliers ont évolué puisque nous avons fait du "théâtre forum" "un Cluedo" mais aussi une journée autour de la pomme et du jus de pommes et d'autres rencontres autour de ce thème.

Deux courts métrages ont également vu le jour sur l'alcool et le tabac, ainsi qu'un clip réalisé en 2019 avec les jeunes du centre.

Nos actions s'étendent désormais à toutes les tranches d'âges à partir de 7 ans. Aujourd'hui les parents et adultes extérieurs prennent part à nos actions, notamment lors des théâtres forum qui permettent la participation de tous.

## Les projets 2020-2021

### Au programme pour cette année

#### Nous poursuivons :

- Journées inter centre autour des addictions avec les différentes structures de notre département (Journée jus de pomme et création d'étiquettes, théâtre forum, ...)
- Des actions autour de la parentalité (sorties, ateliers, ...)
- Un atelier sur égalité filles-garçons
- Groupe de pilotage avec des habitants du quartier pour de nouveaux projets
- Tournoi de Futsal (9<sup>ème</sup> édition)
- La poursuite des commissions habitants misent en place en mars 2017
- Des soirées jeux en famille (jeux de société, jeux télé, grands jeux)
- La mise en place de nouvelles manifestations (concours de pétanque, ...)
- L'organisation de divers tournois avec la salle ados (tournois fifa, baby-foot, ...)
- Atelier foot où le respect et le fairplay sont les lignes conductrices du projet
- Différents ateliers autour du vivre ensemble
- Visite du patrimoine
- Poursuite des ateliers gym douce et couture pour adultes
- Marché de Noël en famille
- Noël solidaire

#### En nouveautés :

- Un chantier jeune pour aménager une nouvelle salle dans les locaux de Cap'Gray
- Partenariat avec la maison de la nature de Brussey sur des ateliers adultes
- Ciné débat deux fois dans l'année afin de débattre autour d'un film visionné ensemble
- Création d'un espace lecture et bibliothèque
- Projet Run
- Cinéma plein air
  
- CLAP Week-end foot
- Zoothérapie
- Citadelle à Besançon en famille
- Séjour ados à Paris
- Défilé de mode
- Court métrage sur le vivre ensemble
- Cadeaux de Noël à l'EHPAD

- Spectacle de Noël pour les enfants

***Cette année, nous continuerons notre travail d'analyse en équipe :***

- Chaque lundi, nous avons une réunion en équipe pour faire un bilan de la semaine précédente et organiser la semaine suivante.
- Tous les mardis matin, la directrice consacre deux heures de formation interne à son équipe d'animation. En effet si elle s'aperçoit de certaines problématiques de fonctionnement elle prend le temps d'y revenir pour y trouver ensemble une solution. Il se peut que ce temps soit également utile pour réviser quelques réglementations autour de l'ACCEM et elle répond à notre demande sur des sujets que l'équipe désire aborder.
- A chaque période de vacances scolaire, le projet pédagogique est travaillé en équipe ainsi que son programme d'animation.

***Travail avec les parents sur l'atelier "aide aux devoirs"***

- Sous forme de contrat : Parents – Enfants – animateurs
- Travail important avec la référente famille.
- Les parents sont informés chaque soir par les animateurs sur le travail scolaire de leur enfant.
- Bénévolat des familles (parents et ados)

*Les missions éducatives*

L'éducation des enfants et des adolescents est tout autant l'affaire de la famille, de l'école, des institutions qui agissent sur le temps libre que des enfants eux-mêmes.

Le Centre de Loisirs qui est l'une des institutions les mieux implantées sur le territoire, a pour l'enfant :

- *Une mission d'accueil* : il n'est pas une simple « garderie » il est un lieu de référence et de repère, un lieu de vie, de rencontre, de convivialité, un lieu d'enrichissement de la vie quotidienne, un lieu où le respect des rythmes de vie de l'enfant et de l'adolescent est prioritaire.
- *Une mission d'activité* : il donne toute sa place au jeu, en y intégrant le besoin d'inactivité ; il est un lieu de découverte et d'expérimentation, un lieu de concertation et de prise en compte du choix de l'enfant dans la gestion de son temps libre.

- Une mission d'orientation : l'accueil de Loisirs ne peut vivre en autarcie, son avenir dépend également de sa capacité à évoluer, à devenir un point de convergence et de rayonnement de l'information en matière de loisirs à destination des enfants et des jeunes sur le territoire local, un lieu connu et reconnu des enfants et de leur famille, un lieu de ressources.
- Une mission d'écoute, de suivi, d'accompagnement : l'accueil. Est un lieu permettant des contacts réguliers avec les parents, de dépister d'éventuels problèmes et contribuant à une prévention globale de la « délinquance »
- Une mission de responsabilité : L'animateur assure l'encadrement d'un groupe d'enfants. Il en est responsable sur le plan physique, affectif et moral.
- Une mission de respect : Pour l'équipe encadrante, la non-violence éducative est primordiale et l'éducation des enfants doit se faire dans un esprit de tolérance et de respect mutuel. Respecter un enfant c'est lui apprendre que par le respect, le dialogue, les problèmes sont limités ou contournés.
  - C'est en respectant les enfants que nous leur permettrons de grandir et à de se construire efficacement
  - C'est en respectant les enfants que nous leur apprendrons à respecter les autres et leur environnement.
  - C'est en respectant les enfants qu'ils pourront se respecter eux-mêmes...





## VII/ AXE PRINCIPAL DU PROJET PEDAGOGIQUE

### « Le vivre ensemble »

Cette année, comme l'année précédente, la plupart de nos actions vont être axées sur le vivre ensemble et le fait de proposer des activités favorisant la cohésion sociale au sein du centre social.

Il est primordial pour toute l'équipe de développer des actions qui permettent de mixer les publics et d'apprendre à vivre en harmonie. Nous souhaitons lutter contre la ségrégation culturelle, afin que la culture soit accessible par tous.

Avec une année 2020 assez particulière dans son fonctionnement, nous avons été contraints de revoir nos actions et notre système de fonctionnement afin de maintenir la sécurité de tous. Nous devons prolonger nos actions « vivre ensemble » différemment en mettant en place un protocole sanitaire qui restreindra forcément le rayonnement de nos projets.

Au sein de ce thème nous allons regrouper différentes actions, qui seront au cœur de la laïcité.

Nos actions consisteront à informer et sensibiliser le public aux comportements dangereux et addictifs à l'aide de différents outils. Nous voulons mixer un maximum les publics et encourager le vivre ensemble, pour cela nous mettrons en place des outils pédagogiques travaillés en équipe pour répondre au mieux aux besoins de notre public.

Au niveau des sports collectifs et principalement du football, nous souhaitons au quotidien sensibiliser les jeunes au fair-play, instaurer le respect et le lien entre les jeunes. Etant un sport populaire, le football rassemble les personnes et mixe les populations, tout le monde a déjà regardé un match de foot ou tapé dans un ballon.

La culture est un point primordial dans notre travail. Les enfants devraient pouvoir se constituer une culture riche et cohérente en s'impliquant dans notre Histoire. Nous les aiderons à vivre des expériences réelles pour imaginer ce qu'ils étudient à l'école et que ce soit plus parlant pour eux. D'après nous pour se constituer une culture riche, il est nécessaire de vivre de nouvelles expériences, de voyager, d'explorer, d'être curieux pour étoffer son savoir.

Des instants de partage et de mixité seront plus facilement établis autour de sorties artistiques, telles que des spectacles au théâtre, des visites au musée, ... Ce qui donne la possibilité à tout le monde d'entrer dans l'imaginaire, chacun est libre de ses pensées.

Des partenariats nouveaux verront le jour, comme avec celui avec la Maison de la nature de Brussey qui permettra aux enfants et aux familles de se sensibiliser au monde qui les entoure et à leur bien-être personnel (nature, écologie, respect de l'environnement, jardinage, bien-être naturel, ...)

L'équipe souhaite recentrer les enfants pour leur permettre de faire des choix sains pour une vie sociale épanouie à l'aide de temps sur l'estime de soi. Comme par exemple avec des manifestations type défilé de mode au Musée, permettant d'allier l'estime de soi et la culture.

Faire de l'intergénérationnel un moyen de sensibiliser les jeunes sur le respect des autres et des anciens.  
Devenir également de bons citoyens pour venir en aide aux autres et être attentif à ce qui les entourent.

Familiariser les enfants à la lecture et aux livres afin qu'ils puissent s'instruire autrement, avoir une meilleure connaissance de la langue, diminuer le stress, se cultiver, ...

## VII/ LES ACTIVITES

### Les temps d'activités

Un temps d'accueil est ouvert le mardi et le vendredi de 16h30 à 18h30 et le mercredi de 13h30 à 18h30. Cette activité permet aux enfants de jouer, de rire et de se détendre. Chaque semaine l'équipe d'animation propose aux enfants un programme d'activités très variées avec des thèmes différents en fonction des saisons, des moments de l'année, des demandes des enfants.... Des activités sportives, calmes, activités manuelles, de réflexions, de créations, seront proposées.

### L'Aide aux devoirs

#### 1)Projet de la structure

Nous accueillons les enfants du CP à la 3<sup>ème</sup> des collèges le lundi, le jeudi de 16h30 à 18h30 et le mercredi de 9h00 à 12h00 avec des activités possibles après l'aide aux devoirs.

Pour travailler dans le calme, nous divisons le grand groupe en petits groupes de niveaux. Ces groupes sont répartis dans différentes salles.

- Un animateur référent se tient à la disposition des enfants et les suivra tout au long de l'année scolaire. En connaissant mieux les enfants, l'animateur sera à même de les comprendre et ainsi les aider.
- Chaque animateur fait un petit bilan de la séance avec les enfants qu'il a pris en charge à l'atelier et nous nous réunissons une fois par semaine pour un bilan collectif.
- Ces réunions de bilans permettent à l'ensemble des animateurs de savoir où en est chaque enfant et quelles difficultés il rencontre pour faire ses devoirs. Des fiches sont également très utiles lors des rencontres avec les professeurs des écoles qui ont lieu une fois par trimestre, puis occasionnellement quand nous avons un souci avec un enfant.
- A la suite de la réalisation des devoirs, des espaces de jeux (adaptés aux enfants) ont été installé dans chaque salle et permettent aux enfants de relâcher le stress et de se détendre après une journée intense. Des cahiers personnalisés sont également à leur disposition afin de compenser leur temps d'attente lorsqu'ils ont déjà terminé les devoirs.

## **2) Le CLAS**

- Toutes les personnes invitées à cette réunion ne sont pas toujours présentes, mais c'est un moment où nous posons les soucis rencontrés au cours de l'année, ainsi que les choses qui fonctionnent correctement. Un moment où nous parlons de nos actions et cela nous permet de prendre un certain recul et d'écouter des personnes extérieures et compétentes dans le domaine de l'éducation.
- Ces rencontres nous permettent d'évoluer et de progresser pour le bien-être des enfants qui fréquentent notre atelier aide aux devoirs.
- Chaque animateur a suivi une période de formation organisée par la CAF de Haute-Saône sur les missions du CLAS afin d'avoir des outils adaptés et de bien comprendre les objectifs de ce dispositif.

## **3) Rencontres avec les professeurs des écoles :**

Nous rencontrons régulièrement (deux à trois fois par an) les professeurs des écoles, afin d'évaluer le suivi scolaire ainsi que le travail fourni à la maison et à Cap'Gray de chaque enfant participant au CLAS. Les animateurs de chaque classe viennent directement à la rencontre de l'établissement scolaire et discutent sur le travail à effectuer pour chaque enfant.

Les enfants qui fréquentent Cap'Gray sont pour la plupart en échec scolaire et nous devons adapter au mieux une méthode de travail qui leur est appropriée.

C'est un moment d'échange entre adultes, mais aussi un temps pédagogique pour valoriser notre atelier aide aux devoirs aux yeux des enfants.

Dès que l'école manque de bénévoles pour accompagner les enfants lors d'une sortie... c'est avec grand plaisir que nous allons les aider. C'est aussi des moments informels mais très importants qui permettent aux enfants de voir l'excellente collaboration entre les deux établissements.

En nouveauté cette année, nous avons créé des livrets d'accompagnement à la scolarité, pour que le cursus des enfants soit suivi correctement et qu'il y ait un lien entre l'école, Cap'Gray et les parents. Il est fondamental que les parents prennent au sérieux le travail de suivi qui est proposé par Cap'gray pour aider les enfants dans leurs devoirs. Ce livret appartiendra à l'enfant, il sera rempli par les animateurs avec l'enfant mais aussi par l'enseignant. Et il sera consulté et signé par les parents pour qu'ils puissent prendre connaissance de l'évolution scolaire de leurs enfants. Bien sûr, la tenue du cahier se fait en collaboration avec la famille, l'école et l'enfant.

Ce livret nous permettra de démontrer notre compétence dans notre travail et d'individualiser un maximum le suivi des enfants que nous accueillons durant le CLAS.

## **4) Une aide financière :**

- La CAF
- CGET

## 5) L'organisation

Les enfants qui fréquentent Cap'Gray sont réguliers, nous nous efforçons de leur proposer un référent aide aux devoirs stables afin qu'ils aient des repères tout au long de l'année. Pour cela nous mettons en place :

- Une salle par classe
- Un animateur unique et référent pour chaque classe tout au long de l'année.
- Deux bénévoles interviennent régulièrement sur des temps d'aide aux devoirs (surtout en CP pour les lectures individuelles).
- Des cahiers personnalisés sont mis en place pour chaque enfant et sont adaptés à leurs compétences et besoins
- Des espaces de jeux (symbolique, imitations, construction, ...) sont installés dans les salles pour permettent aux enfants de se détendre et de relâcher le stress d'une journée intense.

## VIII/ QUELQUES ATELIERS

### **Les bienfaits du sport chez l'enfant**

La pratique d'un sport est bénéfique pour le développement et la croissance de l'enfant, elle renforce le squelette, améliore la condition physique en fortifiant le cœur et les poumons, mais aussi aide l'enfant à bien mouvoir son corps et prévient les risques de surpoids.

Le sport est également un merveilleux outil de socialisation, porteurs de valeurs éducatives (discipline, patience, concentration...). Pratiquer le sport en club est aussi un excellent moyen de se faire des amis. Enfin, une activité sportive peut contribuer à influencer favorablement le caractère de l'enfant ; les timides pourront gagner en confiance et apprendre à s'extérioriser dans un sport collectif, alors que les enfants nerveux apprendront la concentration et la maîtrise de soi dans des sports plus précis. Bouger, voir ses capacités s'améliorer, se mesurer aux autres, partager des activités sportives qui procurent des émotions, des tensions et des réussites, autant de raisons pour que les jeunes se passionnent pour le sport. Mais qu'il soit de loisir ou de compétition, le sport doit toujours être un plaisir pratiqué en toute liberté, car le sport est avant tout espace ludique ; on peut encourager un enfant à faire du sport, mais pas le contraindre.

Chez les enfants, l'entraînement doit être adapté aux possibilités physiques de l'enfant. Avec un emploi du temps déjà chargé, le sport doit trouver sa juste place, tout est question d'équilibre, l'activité sportive ne doit pas perturber l'équilibre générale de l'enfant. La pratique du sport doit se faire en toute sécurité, entouré de personnes compétentes.

### **LE MONDE DE LA DANSE ET DU SPECTACLE**

Une activité corporelle reliée au monde symbolique

La danse est une activité humaine comme tous les autres qui se définit par sa dimension et son projet corporel, sa dimension symbolique et ses dimensions sociales et historique.

Elle répond à 3 grandes finalités :

- 1) La construction identitaire de l'élève
- 2) L'extension de la vie communautaire
- 3) S'intégrer dans une démarche acculturant

La danse est un art qui permet à l'enfant d'évoluer, d'explorer et de s'exprimer avec son corps. Cet art du mouvement trouve son origine dans les gestes quotidiens : la chorégraphie amplifie tous les mouvements humains fondamentaux (marcher, courir, sauter, tourner...) et les traduit dans un langage artistique.

**Les buts principaux que nous pouvons nous donner :**

- l'aisance individuelle de chaque enfant
- la maîtrise et la coordination des gestes
- la relation avec les autres au sein du groupe
- favoriser le développement physique chez l'enfant
- l'aboutissement d'un spectacle de fin d'année

**1) Le cours de danse sera dirigé en 3 parties**

Nous débuterons par un échauffement en musique qui permettra aux enfants d'assouplir leur corps.

Nous travaillerons le rythme (soit à l'aide d'instruments de percussion ou simplement avec une partie du corps).

Nous terminerons le cours avec l'apprentissage de nouveaux pas de danse : la chorégraphie.

Des moments de danse libre seront aménagés où chacun pourra s'exprimer. Une musique relaxante conclura le cours.

**2) Les objectifs :**

- Reconnaître et exprimer le temps et ses variations
- Reconnaître les périodes musicales
- Identifier les phrases musicales
- Faire coïncider des mouvements et des déplacements identiques ou différents (forme, direction, distance)
- Faire coïncider des déplacements dans des espaces définis
- Trouver des indices dans la musique pour évoluer avec un partenaire (le trouver, le guider, le suivre, s'en séparer...)

## LE FOOT

Le football est une activité largement pratiquée en dehors de l'école et fortement médiatisée. Certaines équipes pédagogiques hésitent parfois à proposer l'activité Football dans le cadre de leur programmation d'établissement. Pourtant, la pratique du foot peut tout à fait s'inscrire en complémentarité de notre programme d'animation. Il nous semble même indispensable, étant donné l'impact qu'il a sur les jeunes et les demandes qui nous sont faites.

Un entraîneur diplômé (financé par la politique de la ville) interviendra à Cap'Gray une fois par semaine et utilisera cette activité physique et sportive comme support à une éducation basée sur :

- Le développement de l'esprit critique des élèves par rapport à ce qui est diffusé à la télévision ;
- La construction d'une stratégie collective en utilisant les points forts de chaque membre de l'équipe : la technique au service de l'individu, l'individu au service du collectif ;
- L'analyse de situations de jeu afin de développer l'œil du futur spectateur averti ;
- L'auto arbitrage, révélateur, nous en faisons l'hypothèse, d'une réelle intégration, dans l'action, des règles essentielles du Football.

Ces visées éducatives nous conduisent à retenir deux compétences générales :

1. Elaborer en commun des stratégies d'actions collectives et des procédures d'entraide dans les apprentissages ;
2. Accepter différents rôles et responsabilités au sein d'un groupe.
3. Apprendre et parfaire les rudiments du ballon aux plus jeunes.
4. Apprendre à vivre en communauté dans le but de développer l'esprit d'équipe et de solidarité.
5. Respecter ses coéquipiers, ses adversaires, l'arbitre et son entraîneur.
6. Développer la personnalité et la spontanéité de chacun à travers des exercices éducatifs.
7. Développer le potentiel physique et technique de chacun.

Les séances se dérouleront le mercredi de 17h00 à 18h30 pour les primaires et le vendredi de 17h00 à 18h30 pour les collégiens :

- Au stade municipal de gray
- Au gymnase des capucins (en cas de pluie)
- Au city-stade sur le quartier des capucins.

**Sorties et manifestations** : Tournoi Futsal en décembre (8<sup>ème</sup> édition), sortie avec les enfants à un match ligue 1 ou ligue 2



*En nouveauté cette année :*

### **Atelier country pour adulte**

Un atelier est mis en place à partir de Septembre avec l'intervention d'une professionnelle afin d'initier les personnes qui le souhaitent, à la danse country. Cet atelier est proposé aussi bien pour les débutants que pour les personnes qui connaissent déjà cette danse.

Cet atelier aura lieu tous les Lundi soir à partir de 19h00 dans les locaux de Cap'Gray.

Le groupe participera également au traditionnel spectacle de fin d'année des cours de danse enfants.

### **Atelier jeunes ados**

L'atelier jeune se déroulera les Vendredis de 17h00 à 18h30

Avec le biais de cet atelier, nous allons essayer de sensibiliser les plus grands pour des activités que nous construirons ensemble.

Nous avons quelques projets :

- Séjour à Paris
- Actions d'autofinancement

**Les manifestations, les sorties ou les activités se feront en fonction de la demande des jeunes et selon nos possibilités.**

### **IX/ La famille au cœur des intentions**

Nous travaillons encore davantage avec les familles, elles sont incluses dans de nombreuses activités pour les enfants et des actions leurs sont entièrement dédiées. Actuellement, nous avons peu de bénévoles, mais depuis début 2018, un nombre important de parents et ados souhaitent s'investir dans la vie du centre et intervenir en bénévolat auprès de l'équipe d'animation notamment pour l'aide aux devoirs.

L'action famille prend de l'ampleur d'année en année et les habitants se sentent acteur au sein du centre social. Les parents poussent les portes de Cap'Gray pour s'impliquer à leur niveau dans la vie de leurs enfants dans un premier temps mais aussi dans leur construction personnelle.

Diverses actions sont pérennisées et voient le jour :

- Cuisine (permet de récolter de l'argent pour des sorties mais aussi de resserrer les liens entre les participants) Celui-ci se déroulera ponctuellement
- Atelier bien-être (moment pour se recentrer sur soi-même, c'est un temps de détente)
- Sorties en famille (séjours de plusieurs jours ou sorties sur une journée avec les enfants pour maintenir le lien et travailler sur la parentalité)
- Soirée jeux en famille (pour permettre aux parents de jouer avec leurs enfants et avec d'autres personnes et ainsi se détendre)
- Atelier gym douce (pour prendre soin de soi et se retrouver autour d'une activité)
- Atelier couture (pour apprendre à coudre en petit groupe et obtenir des bases pour faire seules par la suite)
- Atelier estime de soi
- Vacances familles

D'autres actions ou ateliers pourront être mis en place suivant la demande des habitants et les opportunités que nous pourrons avoir. Nous travaillons au quotidien en direction des enfants mais aussi de leurs parents afin que la confiance s'installe facilement et qu'il y ait une certaine transparence sur notre travail. Il est maintenant important pour l'équipe d'animation d'intégrer un maximum les familles et de travailler ensemble pour évoluer et effectuer un travail de qualité.





## Protocole sanitaire

### **Pour les enfants et parents :**

- Les parents restent à l'extérieur pour attendre leurs enfants
- La prise de température des enfants est à prendre par la secrétaire avant d'entrer dans les salles d'activités
- Un enfant qui a plus de 38°C, est mis en isolement dans un lieu dédié à l'infirmierie avec appel des parents. Les enfants peuvent revenir uniquement sur certificat médical
- Les enfants doivent déposer leurs affaires sur les portes manteaux nominatifs
- Lorsque les enfants sont arrivés, ils doivent directement passer aux toilettes pour se laver les mains
- Lavage des mains avant et après les activités ou le goûter
- Limitation du mélange des différents groupes d'âges

### **Pour les animateurs :**

- Port du masque obligatoire dans les locaux de Cap'Gray en présence du public
- Prise de température chaque jour
- Désinfection du matériel au minimum 1 fois par jour (après chaque utilisation)
- Aération des espaces de vie avant et après chaque activité



## EN CONCLUSION

Suite à une année mouvementée, nous avons dû modifier notre fonctionnement pour accueillir dans les meilleures conditions les enfants.

Durant cette année 2020-2021, nous proposerons aux participants de nouvelles actions afin de favoriser le vivre ensemble.

Nous nous fixons des axes à l'année afin de maintenir un cap et de ne pas nous égarer sur nos objectifs.

Nous réévaluons nos objectifs et nos axes en début d'année afin de visualiser les directions que nous souhaitons prendre dans notre travail et auprès du public que nous accueillons.

Il est important pour toute l'équipe de maintenir des actions pérennes sur plusieurs années mais aussi de proposer de nouveaux projets afin d'étoffer notre activité et évoluer positivement.

Le centre social aspire à proposer un panel d'activités et de projets diversifier mais surtout que le public accueilli se sente en confiance dans la structure.

Nous avons travaillé pour 2020-2021 sans limites au niveau des projets, en espérant pouvoir réaliser ceux que nous avons imaginés et réfléchis.

